

# 2020

**REPORTE DE  
SOSTENIBILIDAD**

# 2022

# ÍNDICE

1. CARTA DE NUESTRO MÁXIMO REPRESENTANTE DE LA EMPRESA

2. SOBRE NUESTRO REPORTE

3. ¿QUIÉNES SOMOS?

4. NUESTRO ENFOQUE EN SOSTENIBILIDAD

5. NUESTRA GESTIÓN ECONÓMICA

6. NUESTRA GESTIÓN AMBIENTAL

7. NUESTRA GESTIÓN SOCIAL

8. ÍNDICE DE CONTENIDOS GRI

1



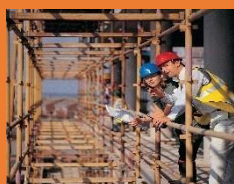
CARTA DE NUESTRO MÁXIMO REPRESENTANTE DE LA EMPRESA

5



NUESTRA GESTIÓN ECONÓMICA

2



SOBRE NUESTRO REPORTE

6



NUESTRA GESTIÓN AMBIENTAL

3



¿QUIÉNES SOMOS?

7



NUESTRA GESTIÓN SOCIAL

4



NUESTRO ENFOQUE EN SOSTENIBILIDAD

8



ÍNDICE DE CONTENIDOS GRI

# CARTA DE NUESTRO MÁXIMO REPRESENTANTE DE LA EMPRESA

## (Contenido 2-22)

### Contenido 2-22: Declaración sobre la estrategia de desarrollo sostenible

G&M Servicios Electrónica es una empresa que nace en el 2016 con la finalidad de brindar soluciones en seguridad electrónica a los diversos sectores de la sociedad como: Educación, Seguridad Ciudadana, entre otros. Además, contamos con el respaldo de reconocidos fabricantes de la industria como socios de negocio.

Somos una empresa que se dedica a la formulación y ejecución de proyectos basados en Tecnología de Información y Comunicación (TIC) trabajando de la mano con profesionales de amplia trayectoria.

Con 7 años en el mercado y más de 32 proyectos concluidos en el año 2022, seguimos teniendo como compromiso satisfacer las necesidades de nuestros clientes a quienes consideramos nuestros socios de negocios.

Dentro de nuestros objetivos marcados a corto plazo queremos consolidarnos dentro del grupo de compañías líderes en la integración de Soluciones Innovadoras con base en TIC's en el Perú, mientras que, a largo plazo, tenemos fijado como objetivo el poder contribuir en los diversos segmentos de la sociedad promoviendo el acceso de las TIC en beneficio de la población, así como Desarrollar Proyectos Integrales para mejorar la calidad de vida de las personas mediante la comunicación.

Para el 2023, seguiremos trabajando en brindar e soluciones en seguridad electrónica a segmentos de consumo de seguridad y telecomunicaciones buscando nuevos mercados. Seguiremos dando lo mejor de nosotros para sobrepasar lo que hemos avanzado. Estamos convencidos que sin esfuerzo no hay futuro.



**Victor Beteta Aucapuclla**  
Gerente General

## **SOBRE NUESTRO REPORTE**

### **(Contenido 2-2, Contenido 2-3, Contenido 2-4)**

#### **Contenido 2-2: Entidades incluidas en la presentación de informes de sostenibilidad**

Este reporte de sostenibilidad abarca la gestión de G&M Servicios Electrónica E.I.R.L con sede en Av. Guardia Civil 820 ofici. 404 – San Isidro, Lima.

#### **Contenido 2-3: Periodo objeto del informe, frecuencia y punto de contacto**

El presente reporte es el primer reporte de sostenibilidad de G&M Servicios Electrónica y cubre el periodo comprendido entre el 1 de enero del 2022 y el 31 de diciembre del 2022. De ahora en adelante, los reportes GRI comprenderán similares periodos anuales. Asimismo, el periodo de los estados financieros para este reporte de sostenibilidad es anual. Por otro lado, la fecha de publicación del reporte de sostenibilidad es el 23 de junio del 2023.

Toda comunicación referida al presente reporte debe ser dirigida a:

##### **Área de Administración**

Carolina Hurtado Novoa  
e-mail: [admin@gm-servel.com](mailto:admin@gm-servel.com)

#### **Contenido 2-4: Actualización de la información**

Este documento es el primer reporte de sostenibilidad de G&M Servicios Electrónica, por ende, no existe actualización de la información.

## ¿QUIENES SOMOS? (Contenido 2-1, Contenido 2-6)

### Contenido 2-1: Detalles organizacionales

Razón Social	G&M Servicios Electrónica EIRL
Tipo de sociedad	Empresa Individual de Responsabilidad Limitada
R.U.C	20600953266
Dirección	Av. Guardia Civil 820 ofic. 404 – San Isidro
Teléfono/Celular	934738977
Página web	<a href="https://gm-servel.com/site/proyectos/">https://gm-servel.com/site/proyectos/</a>

G&M Servicios Electrónica E.I.R.L es una empresa que nace en el 2016 con la finalidad de brindar soluciones en seguridad electrónica a los diversos sectores de la sociedad como: Educación, Seguridad Ciudadana, entre otros.

Somos una empresa que se dedica a la formulación y ejecución de proyectos basados en Tecnologías de Información y Comunicación (TIC) trabajando de la mano con profesionales de amplia trayectoria.

Con 7 años en el mercado, seguimos teniendo como compromiso satisfacer las necesidades de nuestros clientes a quienes consideramos nuestros socios de negocios.

### Contenido 2-6: Actividades, cadena de valor y otras relaciones comerciales

La principal actividad de G&M Servicios Electrónica es la de brindar soluciones en seguridad electrónica, logrando atender los diferentes sectores de consumo de seguridad y telecomunicaciones.

SECTOR	GIRO
<b>COMERCIAL</b>	Dedicados a la compra y venta de equipos para video vigilancia, equipos para sistemas contra incendios
<b>SERVICIOS</b>	Proveedores de soluciones en seguridad electrónica como instalación de sistemas de seguridad de video vigilancia, sistemas de control de acceso, sistemas contra incendios e infraestructura IT.

Dentro de la cadena de valor de G&M Servicios Electrónica, la primera actividad y la más importante es la prestación de servicios de seguridad electrónica, y como segunda actividad de la empresa es la compra y venta de los diferentes equipos de los servicios que ofrecemos a nuestros clientes. Respecto a los mercados atendidos, en nuestros 7 años de experiencia, hemos atendido los mercados industriales y comerciales.

## ÍNDICE

### 1. CARTA DE NUESTRO MÁXIMO REPRESENTANTE DE LA EMPRESA

### 2. SOBRE NUESTRO REPORTE

### 3. ¿QUIÉNES SOMOS?

### 4. NUESTRO ENFOQUE EN SOSTENIBILIDAD

### 5. NUESTRA GESTIÓN ECONÓMICA

### 6. NUESTRA GESTIÓN AMBIENTAL

### 7. NUESTRA GESTIÓN SOCIAL

### 8. ÍNDICE DE CONTENIDOS GRI

Por otro lado, dentro de la cadena de suministro de la organización, tenemos en primer lugar la cadena de suministros de bienes, la cual consiste en comprar los equipos de los fabricantes, para transportarlos a nuestro almacén, que es la sede principal de la empresa, donde los recibimos, para finalmente transportarlos y entregarlos al cliente destinatario.

## CADENA DE SUMINISTRO BIENES



Además, tenemos en segundo lugar la cadena de suministro de servicios, en la cual inicial con la cotización del servicio que el cliente desea, luego una vez aceptada la cotización se hace entrega la implementación adecuada para iniciar el servicio. Luego se capacita a los trabajadores en sus labores y finalmente iniciamos operaciones en el servicio que se va a brindar.

## CADENA DE SUMINISTROS SERVICIOS



En el año 2020, una de los cambios más significativos fue respecto a las instalaciones de la oficina administrativa, G&M Servicios Electrónica optó por un nuevo local administrativo, más céntrico y más espacioso, para lograr un ambiente laboral más grato para sus trabajadores.

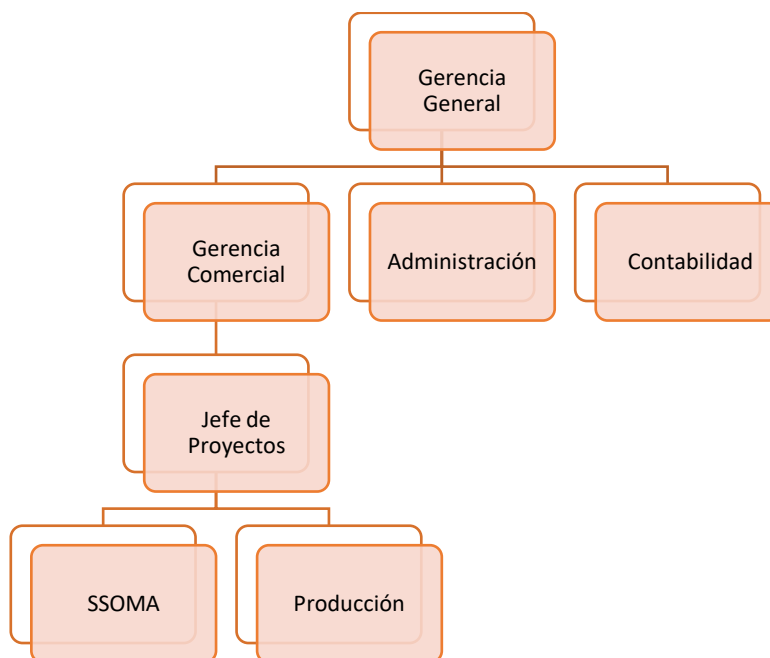
Asimismo, en el periodo 2022 tuvimos en marcha muchos proyectos que finalizamos satisfactoriamente, logrando cerrar el año con más de 32 experiencias.

# GOBIERNO CORPORATIVO

## (Contenido 2-9)

### Contenido 2-9: Estructura de gobernanza y composición

En G&M Servicios Electrónica EIRL la estructura organizacional está conformada por la Gerencia General quien es el que toma las decisiones finales de la empresa. Posteriormente encontramos la Gerencia Comercial, el Área de Administración y el Área de Contabilidad. Estas dos últimas trabajan de la mano en la administración de la empresa. Por otro lado, la Gerencia Comercial se encarga de planificar y dirigir los planes de ventas de nuestros servicios, que trabaja junto con el Jefe de Proyecto en liderar y supervisan los trabajos del equipo de producción y operaciones.



Asimismo, debemos mencionar que en G&M Servicios Electrónica EIRL no contamos con comités ni directorios, el máximo órgano del gobierno es la gerente general, quien es la persona encargada de la toma de decisiones dentro de la empresa.

ÍNDICE

1. CARTA DE  
NUESTRO  
MÁXIMO  
REPRESENTANTE  
DE LA EMPRESA

2. SOBRE  
NUESTRO  
REPORTE

3. ¿QUIÉNES  
SOMOS?

4. NUESTRO  
ENFOQUE EN  
SOSTENIBILIDAD

5. NUESTRA  
GESTIÓN  
ECONÓMICA

6. NUESTRA  
GESTIÓN  
AMBIENTAL

7. NUESTRA  
GESTIÓN SOCIAL

8. ÍNDICE DE  
CONTENIDOS  
GRI

# POLÍTICAS Y CUMPLIMIENTO

## (Contenido 2-27)

### Contenido 2-27: Cumplimiento de la legislación y las normativas

Durante el año 2022, en G&M Servicios Electrónica EIRL no se presentaron casos significativos de incumplimiento de la legislación y las normativas en donde se impusieran multas, ni sanciones monetarias. Por lo tanto, no se presenta en este reporte ningún caso de incumplimiento significativos, ni como estos fueron determinados.



# ANÁLISIS DE MATERIALIDAD

## (Contenido 3-1, Contenido 3-2)

### Contenido 3-1: Proceso de determinación de los temas materiales

La presente memoria de sostenibilidad se realiza como parte del programa de Negocios Competitivos de la Global Reporting Initiative, en el que participamos por invitación de Ferreycorp, quien nos proporcionó el listado de temas materiales correspondientes a nuestro sector. Este listado fue producto de un análisis de materialidad basado en el análisis de materialidad y de gestión de riesgos ambientales sociales y económicos de su cadena de valor a nivel corporativo. Asimismo, tomaron en cuenta los siguientes criterios de elaboración de informes: inclusión de los grupos de interés, contexto de sostenibilidad, materialidad y exhaustividad.

### Contenido 3-2: Lista de temas materiales

Estos son los 8 temas materiales que se priorizaron, organizados en 3 ejes:

Gobierno corporativo y cumplimiento

1. Cumplimiento, ética e integridad

Medio Ambiente

2. Eficiencia energética
3. Reducción de emisiones
4. Gestión de residuos

Social

5. Cuidado de la salud, seguridad y condiciones de trabajo
6. Diversidad e inclusión
7. Derechos Humanos
8. Compromiso con la comunidad

# ANTICORRUPCIÓN

## (Estándar 205 (2016), Contenido 205-2)

### Contenido 3-3: Gestión de temas materiales

En nuestra empresa, consideramos muy importante la lucha contra la corrupción, ya que de esta manera evitaremos problemas con el gobierno y sus órganos de control, evitando pérdidas para la empresa, a la vez nuestros clientes y proveedores tendrán una plena confianza de nuestro negocio, además de que nuestros empleados trabajarán en un lugar de respeto y libre de corrupción a todo nivel.

Durante el periodo del 2022, no representamos ningún impacto negativo mediante nuestras actividades ni relaciones comerciales. Sin embargo, nuestra empresa hemos optado por gestionar es tema a través de Política Anticorrupción y contra el Soborno, Código de Conducta Antisoborno, Modelos de Contratos con Cláusulas Anticorrupción y Capacitación al Personal sobre Temas Anticorrupción.

Además, evaluar el cumplimiento de esta a través de encuestas y reuniones mensuales para corroborar que se estén cumpliendo con las políticas y los procedimientos operativos de la organización.

### Contenido 205-2: Comunicación y formación sobre políticas y procedimientos anticorrupción

Adicionalmente, en nuestra empresa con el fin de verificar que se estén cumpliendo con nuestros valores corporativos, todos los colaboradores, empezando desde la gerencia general, toman capacitaciones virtuales para que sepan y tenga claro cómo actuar en las distintas situaciones presentadas.

# GESTIÓN DE LA ENERGÍA

## (Estándar 302 (2016), Contenido 302-1)

### Contenido 3-3: Gestión de temas materiales

En nuestro día a día, dependemos de servicios energéticos fiables y asequibles para funcionar sin complicaciones y de forma equitativa. En G&M Servicios Electrónica nuestro impacto respecto al uso de energía, está relacionado directamente con el uso de combustible y electricidad, en nuestro caso no utilizamos ni Diésel ni GLP.

Utilizamos el combustible en la movilidad que tenemos para trasladar a los trabajadores a sus puntos de trabajo, cuando se requiere, y la electricidad se ve reflejado en el uso de esta por el área administrativa en la oficina de la empresa.

Sabemos que el utilizar combustible, genera un impacto negativo, ya que los gases emitidos por el combustible, contaminan el aire. Sin embargo, como empresa tomamos medidas frente a ello, llevando el vehículo para su revisión y así disminuir el porcentaje de contaminación, además de verificar las cantidades de consumo de combustible. Cabe mencionar que el vehículo cuenta con revisión técnica, cumpliendo con los estándares de emisiones. Por otro lado, mencionando la electricidad, evaluamos el correcto uso de esta a través de los recibos del proveedor de energía eléctrica y registrando estos valores.

### Contenido 302-1: Consumo de energía dentro de la organización

#### CONSUMO DE ENERGÍA POR FUENTE DE ORIGEN

ORIGEN DE LA ENERGÍA	DETALLE	ENERGÍA CONSUMIDA GJ
COMBUSTIBLES	Diésel	
	GLP	
	Gasolina	<b>13.64</b>
ELECTRICIDAD	<b>Sistema eléct. interconectado nacional SEIN* - Perú</b>	<b>19.31</b>
<b>CONSUMO TOTAL DE ENERGÍA</b>	<b>TOTAL</b>	<b>32.95</b>

#### CONSUMO DE ENERGÍA POR TIPO DE ENERGÍA

TIPO DE ENERGÍA	ORIGEN DE LA ENERGÍA	ENERGÍA CONSUMIDA GJ
ENERGÍA NO RENOVABLE	% Electricidad NO renovable	7.29
	Diésel	
	GLP	
	Gasolina	13.64
	<b>TOTAL NO RENOVABLE</b>	<b>20.93</b>
ENERGÍA RENOVABLE	% Electricidad renovable	<b>12.03</b>
	<b>TOTAL RENOVABLE</b>	<b>12.03</b>
<b>CONSUMO TOTAL DE ENERGÍA</b>	<b>TOTAL</b>	<b>32.95</b>

\*SEIN: Sistema Eléctrico interconectado Nacional (del Perú): Administrado por el COES. El % de energía renovable fue descargado de las estadísticas del COES del acumulado anual a diciembre 2022.  
<https://www.coes.org.pe/Portal/Publicaciones/Boletines/>

## GESTIÓN DE EMISIONES

### (Estándar 305 (2016), Contenido 305-1, Contenido 305-2)

#### Contenido 3-3: Gestión de temas materiales

Las emisiones, y principalmente los gases de efecto invernadero son los causantes del cambio climático y está afectando a todos los países de todos los continentes. Nosotros como empresa, al utilizar combustible, reconocemos estar emitiendo gases que afectan el medio ambiente, por ello optamos por reducir este impacto a través de la revisión técnica de nuestro vehículo.

Además, la energía electrónica que utilizamos en nuestra oficina está relacionado al uso de equipos de computación y ciertos electrodomésticos, es así que en varias ocasiones estos equipos se dejaban prendidos durante todo el día, causando un aumento del calentamiento global, por ello se optó por desconectar dichos equipos una vez finalizado la jornada diaria, y dejando un reporte de esta que se esté cumpliendo esta nueva medida por todo el personal.

#### Contenido 305-1: Emisiones directas de GEI (alcance 1)

Durante el periodo del 2022, como empresa no he medido la huella de carbono, sin embargo, reconocemos que es algo importante y que nos ayudaría a futuros reportes, por ello nos hemos planteado que, para el siguiente periodo, lo programaremos.

#### Contenido 305-2: Emisiones indirectas de GEI asociadas a la energía (alcance 2)

Durante el periodo del 2022, como empresa no he medido la huella de carbono, sin embargo, reconocemos que es algo importante y que nos ayudaría a futuros reportes, por ello nos hemos planteado que, para el siguiente periodo, lo programaremos.

# GESTIÓN DE RESIDUOS

## (Estándar 306 (2020), Contenido 306-3)

### Contenido 3-3: Gestión de temas materiales

La acumulación de residuos sólidos está causando una gran contaminación al planeta, es imprescindible la segregación de los residuos antes de eliminarlos y aplicar la economía circular tanto a nivel de empresas como en nuestros domicilios.

En nuestra empresa aplicamos la segregación en la fuente de los residuos generados en oficina, las hojas impresas que no sirven las reciclamos, y les damos un según uso cuando aún tienen una cara en blanco que se puede utilizar.

Asimismo, siguiendo con los residuos generales en oficina, contamos con tachos de colores que según su contenido se dividen en plásticos, cartón o papel que se genere diariamente para posteriormente ser entregados como residuos a la municipalidad correspondiente. No generamos otro tipo de residuos, únicamente generamos residuos de papel/cartón, plástico y residuos generales.

La evaluación de estas medidas se registra mes a mes, indicando la cantidad de residuos sólidos generados y registrando también la fecha que fue entregado a los agentes recicladores empadronados por el municipio.

### Contenido 306-3: Residuos generados

A continuación, se mostrará una tabla con los datos de residuos generales.

Tipo de residuos	Descripción del residuo	Cantidad Generada 2022 (kg.)
RESIDUOS NO PELIGROSOS	residuos metálicos (tacho amarillo)	
	residuos de papel / cartón (tacho azul)	105.2
	residuos de vidrio (tacho gris)	
	residuos de plástico (tacho blanco)	7.0
	residuos generales (tacho negro)	58.0
	residuos orgánicos (tacho marrón)	
	residuos lodos no peligrosos	
RESIDUOS PELIGROSOS	sólidos peligrosos relleno (tacho rojo)	
	peligrosos reciclados baterías, etc. (tacho rojo)	0.5
	peligroso reciclado aceite usado	
	RAEE (aparatos electrónicos)	
	lodos peligrosos	
	<b>Total</b>	170.7

# SALUD Y SEGURIDAD EN EL TRABAJO

## (Estándar 403 (2018), Contenido 403-9)

1. CARTA DE NUESTRO MÁXIMO REPRESENTANTE DE LA EMPRESA

2. SOBRE NUESTRO REPORTE

3. ¿QUÉNES SOMOS?

4. NUESTRO ENFOQUE EN SOSTENIBILIDAD

5. NUESTRA GESTIÓN ECONÓMICA

6. NUESTRA GESTIÓN AMBIENTAL

7. NUESTRA ESTIÓN SOCIAL

8. ÍNDICE DE CONTENIDOS GRI

### Contenido 3-3: Gestión de temas materiales

Una buena gestión de la salud y seguridad en el trabajo, hará que se minimicen los riesgos de accidentes, logrando así un ambiente adecuado y procedimientos de trabajo seguros. Además, debemos mencionar que todas las empresas deben cumplir con la ley enmarcada respecto a la salud y seguridad ocupacional.

En G&M Servicios Electrónica implementamos la normativa vigente de la Ley de Salud y Seguridad en el Trabajo, a través de las charlas mensuales para nuestra personal es que damos seguimiento que se esté cumpliendo lo establecido.

### Contenido 403-9: Lesiones por accidente laboral

A continuación, se mostrará una tabla con los datos de lesiones por accidente laboral.

<b>Tasa de fallecimientos resultantes de una lesión por accidente laboral =</b>	<b>Cantidad de fallecimientos resultantes de una lesión por accidente laboral.</b>	<b>X (200,000 o 1,000,000)</b>
0	0	0
<b>Tasa de lesiones por accidente laboral con grandes consecuencias (sin incluir fallecimiento) =</b>	<b>Cantidad de lesiones por accidente laboral con grandes consecuencias(sin incluir fallecimiento)</b>	<b>X (200,000 o 1,000,000)</b>
0	0	0
<b>Tasa de lesiones por accidente laboral registrables</b>	<b>Cantidad de lesiones por accidente laboral registrables</b>	<b>X (200,000 o 1,000,000)</b>
0	0	0

Para colaboradores:	
Indicador	2022
Total de fatalidades registrables (TRF)	0
Número de lesiones con tiempo perdido (LTI)	0
Total de lesiones registrables (TRI)	0
N° de accidentes leves*	0
Número de días perdidos	0

\*Las horas trabajadas se calculan a cuenta de 308 días laborados en el año por 8 horas diarias.

Indicador	2022
-----------	------

## ÍNDICE

### 1. CARTA DE NUESTRO MÁXIMO REPRESENTANTE DE LA EMPRESA

### 2. SOBRE NUESTRO REPORTE

### 3. ¿QUIÉNES SOMOS?

### 4. NUESTRO ENFOQUE EN SOSTENIBILIDAD

### 5. NUESTRA GESTIÓN ECONÓMICA

### 6. NUESTRA GESTIÓN AMBIENTAL

### 7. NUESTRA GESTIÓN SOCIAL

### 8. ÍNDICE DE CONTENIDOS GRI

Índice de frecuencia de lesión con tiempo perdido (LTIFR)	0
Índice de frecuencia de lesiones registrables (TRIFR)	0
Índice de severidad (SR)	0
Número de horas trabajadas	2464

**Para todos los trabajadores que no sean empleados, pero cuyos trabajos o lugares de trabajo estén controlados por la organización:**

Indicador	2022
Total de fatalidades registrables (TRF)	0
Número de lesiones con tiempo perdido (LTI)	0
Total de lesiones registrables (TRI)	0
N° de accidentes leves*	0
Número de días perdidos	0

Indicador	2022
Índice de frecuencia de lesión con tiempo perdido (LTIFR)	0
Índice de frecuencia de lesiones registrables (TRIFR)	0
Índice de severidad (SR)	0
Número de horas trabajadas	2464

\*Las horas trabajadas se calculan a cuenta de 308 días laborados en el año por 8 horas diarias.

# DIVERSIDAD E IGUALDAD DE OPORTUNIDADES

## (Estándar 405 (2016), Contenido 405-1)

### Contenido 3-3: Gestión de temas materiales

En nuestra empresa consideramos que la diversidad e igualdad de oportunidades entre hombres y mujeres es un tema relevante a nivel mundial y a su vez debemos mencionar que este se evidencia en el ODS N°5.

Consideramos importante a todos nuestros trabajadores por ello evaluamos que se cumpla con la igualdad entre todos brindándoles capacitaciones evaluaciones periódicas de todo el personal, para comprobar y demostrar que todos tienen las mismas capacidades.

### Contenido 405-1: Diversidad de órganos de gobierno y empleados

A continuación, se mostrará una tabla con los datos de la diversidad de los empleados por categoría laboral.

Genero	Edad	N° de colaboradores
Hombres	Hasta 30 años	2
	31 – 50 años	5
	51 años en adelante	
	<b>Total de hombres</b>	<b>7</b>
	<b>Porcentaje de hombres</b>	<b>78%</b>
Mujeres	Hasta 30 años	1
	31 – 50 años	1
	51 años en adelante	
	<b>Total de mujeres</b>	<b>2</b>
	<b>Porcentaje de mujeres</b>	<b>22%</b>



## COMUNIDADES LOCALES

### (Estándar 413 (2016), Contenido 413-1)

#### Contenido 3-3: Gestión de temas materiales

G&M Servicios Electrónica considera que para que una empresa se desarrolle de la mejor manera debe tener buenas relaciones y el apoyo a las comunidades, que comúnmente se le conoce como Responsabilidad Social Empresarial en la cual se hace tangible el compromiso y las obligaciones que tiene una empresa con el ambiente y la sociedad que lo rodea y forma parte.

#### Contenido 413-1: Operaciones con programas de participación de la comunidad local, evaluaciones del impacto y desarrollo

A la fecha es este reporte, como empresa no hemos realizados actividades relacionadas con la comunidad local o promover la comunidad, sin embargo, consideramos muy importante profundizar más en este tema, y estamos comprometidos a realizar actividades para los siguientes años.

## GESTIÓN DE TALENTO (Contenido 2-7, Contenido 2-8)

### Contenido 2-7: Empleados

A continuación, se mostrará unas tablas con la información de los colaboradores que son empleados de la empresa por región y sexo según su contrato laboral y tipo de contrato, además mencionar que todos estos datos fueron recolectados por el registro de planilla y contratos laborales.

#### Colaboradores por contrato laboral (permanente o temporal) por región y sexo.

Contrato Laboral	Región	Sexo	G&M Servicios Electrónica	Total
Permanente	Lima	Hombres	5	5
		Mujeres	2	2
	Provincia	Hombres		0
		Mujeres		0
Temporal	Lima	Hombres	2	2
		Mujeres		0
	Provincia	Hombres		0
		Mujeres		0
Total			9	9

#### Colaboradores por tipo de contrato (jornada completa o media jornada) por sexo.

Contrato Laboral	Sexo	G&M Servicios Electrónica	Total
Jornada Completa	Hombres	7	7
	Mujeres	2	2
Media Jornada	Hombres		0
	Mujeres		0
Total		9	9

### Contenido 2-8: Trabajadores que no son empleados

En nuestra empresa, no contamos con trabajadores que no son empleados, todos los colaboradores dentro de G&M Servicios Electrónica son empleados como se detalló en línea arriba.

## ÍNDICE

1. CARTA DE NUESTRO MÁXIMO REPRESENTANTE DE LA EMPRESA

2. SOBRE NUESTRO REPORTE

3. ¿QUÉNES SOMOS?

4. NUESTRO ENFOQUE EN SOSTENIBILIDAD

5. NUESTRA GESTIÓN ECONÓMICA

6. NUESTRA GESTIÓN AMBIENTAL

7. NUESTRA GESTIÓN SOCIAL

8. ÍNDICE DE CONTENIDOS GRI

Declaración de uso	G&M SAC ha presentado la información citada en este índice de contenidos GRI para el periodo comprendido entre 01 de enero de 2022 y 31 de diciembre de 2022 del periodo objeto del informe utilizando como referencia los Estándares GRI.
GRI 1 usado	GRI 1: Fundamentos 2021

Estándar GRI / Otra Fuente	Contenido	Número de página	Omisión			N° de referencia del Estándar Sectorial
			Requisitos omisión:	Motivo	Explicación	
<b>GRI 2: Contenidos Generales 2021</b>						
GRI 2: Contenidos Generales 2021	Contenido 2-1: Detalles organizacionales	5				
	Contenido 2-2: Entidades incluidas en la presentación de informes de sostenibilidad	4				
	Contenido 2-3: Periodo objeto del informe, frecuencia y punto de contacto	4				
	Contenido 2-4: Actualización de la información	4				
	Contenido 2-6: Actividades, cadena de valor y otras relaciones comerciales	5				
	Contenido 2-7: Empleados	18				
	Contenido 2-8: Trabajadores que no son empleados	18				
	Contenido 2-9: Estructura de gobernanza y composición	7				
	Contenido 2-22: Declaración sobre la estrategia de desarrollo sostenible	3				
	Contenido 2-27: Cumplimiento de la legislación y las normativas	8				
<b>GRI 3: Temas Materiales</b>						
GRI 3: Temas Materiales	Contenido 3-1: Proceso de determinación	9				

ÍNDICE

1. CARTA DE NUESTRO MÁXIMO REPRESENTANTE DE LA EMPRESA

2. SOBRE NUESTRO REPORTE

3. ¿QUIÉNES SOMOS?

4. NUESTRO ENFOQUE EN SOSTENIBILIDAD

5. NUESTRA GESTIÓN ECONÓMICA

6. NUESTRA GESTIÓN AMBIENTAL

7. NUESTRA GESTIÓN SOCIAL

8. ÍNDICE DE CONTENIDOS GRI

Estándar GRI / Otra Fuente	Contenido	Número de página	Omisión			N° de referencia del Estándar Sectorial
			Requisitos omisión:	Motivo	Explicación	
	de los temas materiales					
	Contenido 3-2: Lista de temas materiales	9				
<b>GRI 205: Anticorrupción 2016</b>						
GRI 3: Temas Materiales 2021	3-3 Gestión de los temas materiales	10				
Estándar 205 (2016): Anticorrupción	Contenido 205-2: Comunicación y formación sobre políticas y procedimientos anticorrupción	10				
<b>GRI 302: Energía 2016</b>						
GRI 3: Temas Materiales 2021	3-3 Gestión de los temas materiales	11				
Estándar 302 (2016): Energía	Contenido 302-1: Consumo de energía dentro de la organización	11				
<b>GRI 305: Emisiones 2016</b>						
GRI 3: Temas Materiales 2021	3-3 Gestión de los temas materiales	12				
Estándar 305 (2016): Emisiones	Contenido 305-1: Emisiones directas de GEI (alcance 1)	12				
	Contenido 305-2: Emisiones indirectas de GEI asociadas a la energía (alcance 2)	12				
<b>GRI 306: Residuos 2020</b>						
GRI 3: Temas Materiales 2021	3-3 Gestión de los temas materiales	13				
Estándar 306 (2020): Residuos	Contenido 306-3: Residuos generados	13				
<b>GRI 403: Salud y seguridad en el trabajo 2018</b>						
GRI 3: Temas Materiales 2021	3-3 Gestión de los temas materiales	14				
Estándar 403 (2018): Gestión de Salud y Seguridad en el Trabajo	Contenido 403-9: Lesiones por accidente laboral	15				
<b>GRI 405: Diversidad e igualdad de oportunidades 2016</b>						
GRI 3: Temas Materiales 2021	3-3 Gestión de los temas materiales	16				
Estándar 405 (2016): Diversidad e	Contenido 405-1: Diversidad de órganos de	16				

ÍNDICE

1. CARTA DE NUESTRO MÁXIMO REPRESENTANTE DE LA EMPRESA

2. SOBRE NUESTRO REPORTE

3. ¿QUIÉNES SOMOS?

4. NUESTRO ENFOQUE EN SOSTENIBILIDAD

5. NUESTRA GESTIÓN ECONÓMICA

6. NUESTRA GESTIÓN AMBIENTAL

7. NUESTRA GESTIÓN SOCIAL

8. ÍNDICE DE CONTENIDOS GRI

Estándar GRI / Otra Fuente	Contenido	Número de página	Omisión			N° de referencia del Estándar Sectorial
			Requisitos omisión:	Motivo	Explicación	
igualdad de oportunidades	gobierno y empleados					
<b>GRI 413: Comunidades locales 2016</b>						
GRI 3: Temas Materiales 2021	3-3 Gestión de los temas materiales	17				
Estándar 413 (2016): Comunidades locales	Contenido 413-1: Operaciones con programas de participación de la comunidad local, evaluaciones del impacto y desarrollo	17				